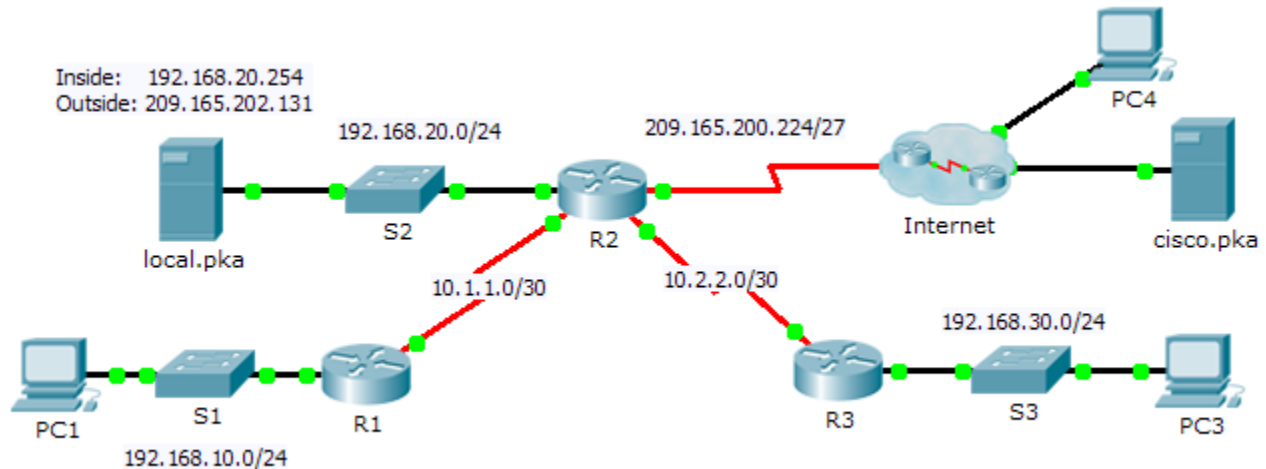


Packet Tracer : implémentation de la NAT statique et dynamique

Topologie



Objectifs

Partie 1 : configuration de la NAT dynamique avec la PAT

Partie 2 : configuration de la NAT statique

Partie 3 : vérification de l'implémentation de la NAT

Partie 1 : Configuration de la NAT dynamique avec la PAT

Étape 1 : Configurez le trafic qui sera autorisé pour les traductions NAT.

Sur **R2**, configurez une liste de contrôle d'accès standard nommée **R2NAT** utilisant trois instructions pour autoriser, dans l'ordre, les espaces d'adressage privé suivants : 192.168.10.0/24, 192.168.20.0/24 et 192.168.30.0/24.

Étape 2 : Configurez un pool d'adresses pour la NAT.

- a. Configurez **R2** avec un pool NAT qui utilise les deux premières adresses de l'espace d'adressage 209.165.202.128/30. La quatrième adresse est utilisée ultérieurement, pour la NAT statique dans la Partie 2.

Étape 3 : Associez la liste de contrôle d'accès nommée au pool NAT et activez la PAT.

Étape 4 : Configurez les interfaces NAT.

Configurez les interfaces **R2** avec les commandes NAT internes et externes appropriées.

Partie 2 : Configuration de la NAT statique

Consultez la topologie. Créez une translation NAT statique pour mapper l'adresse locale interne **local.pka** à son adresse externe.

Partie 3 : Vérification de l'implémentation de la NAT

Étape 1 : Accédez aux services sur Internet.

- a. Dans le navigateur Web de **PC1** ou **PC3**, accédez à la page Web de **cisco.pka**.
- b. Dans le navigateur Web de **PC4**, accédez à la page Web de **local.pka**.

Étape 2 : Affichez les traductions NAT.

Affichez les traductions NAT sur **R2**.

```
R2# show ip nat translations
```